



# APROMEGA

Asociación Pro Mediación en Galicia

Memoria Técnica e económica 2012





# INDICE

<b>PRESENTACIÓN</b>	<b>3</b>
<b>A ASOCIACIÓN APROMEGA</b>	<b>4</b>
<b>FINS E ACTIVIDADES</b>	<b>5</b>
<b>ORGANIGRAMA</b>	<b>6</b>
<b>ORGANOS DE GOBERNO</b>	<b>6</b>
<b>AREAS DE ACTUACIÓN</b>	<b>7</b>
<b>1. Areas Transversais</b>	<b>7</b>
<b>1.1. Area de xestión económica e administrativa</b>	<b>7</b>
<b>1.2. Area de Comunicación</b>	<b>8</b>
<b>2. Areas De Atención</b>	<b>9</b>
<b>2.1. Area de proxectos</b>	<b>9</b>
<b>2.2. Area de Execución</b>	<b>8</b>
<b>2.2.1. Programa Integral de Resolución de Conflitos en Prisión</b>	
<b>2.2.2. Proxectos de Mediación Familiar e Comunitario - Veciñal</b>	
<b>2.3. Area de Formación</b>	<b>11</b>
<b>2.4. Area de Supervisión</b>	<b>12</b>
<b>3. Balance Económico</b>	<b>14</b>



## PRESENTACIÓN

Quen integramos **APROMEGA**, sempre sentimos a sensibilidade ou preocupación por estudar o conflito, profundar na súa natureza, observar como as persoas afrontámolo, os seus efectos nas relacións persoais, etc. Por iso, cando tivemos contacto con, e, coñecemos o que é a Mediación, comprobamos que ese era o noso campo de traballo. Existen diversas definicións da Mediación, pero este Equipo considera a máis acorde á súa filosofía unha definición que se desprende das reflexións de **D. Daniel Bustelo, Presidente da AIEEF e membro destacado do Foro Mundial de Mediación.**

Considérase a Mediación como un **mecanismo autocompositivo de conflitos interpersoais**, mediante a aplicación dun **proceso dinámico e complexo**. Co obxectivo de que as partes **aprópiense activamente do conflito** como condición indispensable para a súa resolución. Véndose deste xeito non como pacientes do conflito senón como responsables da súa solución. Deste xeito son as partes quen interveñen activamente na solución, e a persoa mediadora só no control e coidado do proceso mediacional, asegurándose así a **autocomposición do conflito**.

Quen integramos **APROMEGA** formámonos en Mediación mediante a participación en Masters ou Posgraos que ofrecían docencia de polo menos **250 horas**, sabendo que era o mínimo contido de curriculum, tal e como recomendan as diferentes entidades internacionais como o **Foro Europeo de Mediación, Foro Europeo de Xustiza Restaurativa, Foro Mundial de Mediación** ou a **Comisión Europea para a Eficiencia da Xustiza**, integrado por profesionais e investigadores/as na materia de resolución alternativa de conflitos cunha extensa traxectoria. De modo que en abril de 2009 cinco profesionais procedentes de diferentes ramas do coñecemento como as ciencias xurídicas, humanas e da educación con formación específica en mediación creamos **APROMEGA A Asociación Pro Mediación en Galicia**



## A ASOCIACION APROMEGA

Con data 27 de abril de 2009, celebrouse a primeira sesión da Asociación asinándose os Estatutos así como o Acta de Constitución da Asociación, e así, xorde nese día a **Asociación Pro Mediación en Galicia APROMEGA**. En devandita Asemblea actuou como Presidente Mario García Agudo, como Vicepresidenta Virginia Villar López, Secretario Esteban Basalo Moreno, como Tesoureira vitoria Eugenia Diéguez Guerreiro e como Vocal Cristina Paz Elías.

A Asociación inscribiuse no Rexistro Central da Comunidade Autónoma Galega, co número **2009/013323-1 (SC)**, e obtivo o número de CIF **G-32.398.968**.

A Asociación conta cos seguintes datos xerais:

- ✓ Enderezo Social: Rúa Joaquín Lorenzo "Xocas" 1, 2º Of. 5 Ourense.
- ✓ Teléfono: 988 230 621
- ✓ Móbil: 678 419 725
- ✓ Fax: 988 607 302
- ✓ Email: [info@apromega.org](mailto:info@apromega.org)
- ✓ Web: [www.apromega.org](http://www.apromega.org)



## FINS E ACTIVIDADES DE APROMEGA

A realidade da nosa sociedade ponnos fronte a unha evidente situación: vivimos co conflito. Isto é, o conflito forma parte das nosas vidas, de modo que debemos aprender estratexias, recursos, formas de vivenciarlo, expresalo, apropialo, superalo, solucionar, etc. Por iso, habemos definidos os nosos fins do seguinte modo:

### FINS:

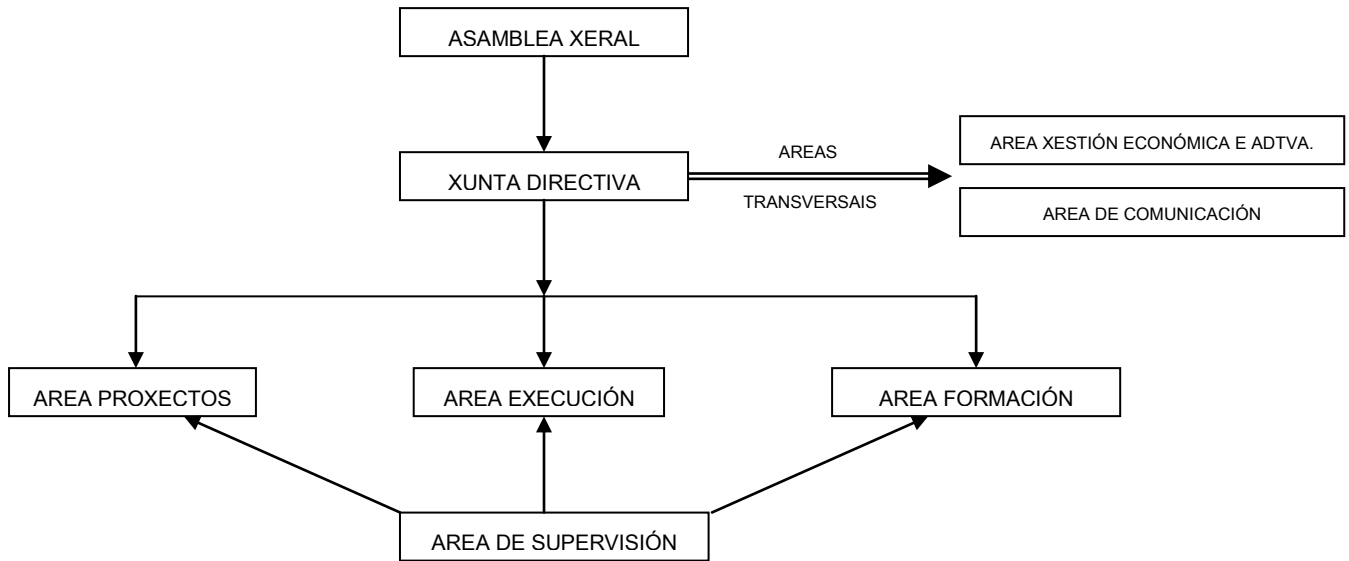
- a) A promoción da mediación e a resolución alternativa de conflitos a nivel autonómico en todos os seus campos (entre outras mediación familiar, penal, laboral, escolar, comunitaria, intercultural, penal, sanitaria ou empresarial)
- b) Favorecer a investigación-acción e/ou investigación teórica sobre a resolución alternativa de conflitos
- c) Favorecer o desenvolvemento da investigación e a intervención en mediación

### ACTIVIDADES:

- a) Prestación de servizos de mediación en todos os campos mencionados anteriormente así como os que puidesen existir nun futuro
- b) Formación en mediación en todos os campos nos mesmo termos que no apartado anterior
- c) Difusión, divulgación e participación na fixación de políticas e criterios de formación e exercicio profesional da mediación en calquera das áreas sinaladas
- d) Asesoramento ás institucións públicas ou privadas para o deseño de programas de intervención e investigación en calquera das áreas e sinaladas.
- e) Formación de persoal formador nas áreas sinaladas
- f) Supervisión das actividades e dos profesionais que as desenvolvan e que sexan propias dos obxectivos da Asociación ou calquera outra institución que o solicítase



## ORGANIGRAMA



## ÓRGANOS DE GOBERNO

A Asemblea Xeral é o máximo órgano de goberno da Asociación, constituída por todos os socios da entidade na que segundo os seus Estatutos establécense 3 clases de membros:

- 1.- Fundadores
- 2.- Numerarios
- 3.- Honorarios

A Xunta Directiva, é o órgano encargado de levar a cabo todas as accións que determine a Asemblea. Actualmente está formada polos seguintes membros:

- Presidente: Mario García Agudo
- Secretario: Esteban Basalo Moreno
- Tesoureira: Cristina Paz Elías
- Vogal: María Noelia Rodríguez Rigueiro



## ÁREAS DE ACTUACIÓN

### 1.- AREAS TRANSVERSAIS:

#### 1.1. Área de Xestión Económica e Administrativa

A parte financeira xestiona os recursos económicos dispoñibles para o desenvolvemento das actividades de cada unha das áreas da asociación, definidas anualmente pola Asemblea Xeral. Colabora e participa con outras áreas no proceso de captación de novas fontes de financiamento. Deste xeito as principais fases polas que transita a xestión económica son:

- Elaboración dos orzamentos analíticos por áreas, segundo o seu Plan de Acción a desenvolver anualmente.
- Rexistro e presentación das operacións contables, tanto para información interna como para terceiros (financiadores públicos, privados, administración pública acreedora,
- Xestión de tesourería que permita manter un saldo positivo entre cobros e pagos co fin de manter un funcionamento óptimo.

A parte administrativa xestiona os recursos materiais pertencentes á entidade, pondoos a disposición de todos os grupos de interese participantes da actividade da Asociación para o logro dos obxectivos fixados. Así as funcións fundamentais que se desenvolven son:

- Xestión da Documentación. Para un eficiente aproveitamento da información xerada e recibida, a través de ferramentas tecnolóxicas de arquivo e tratamento documental.
- Xestión dos medios materiais. Facilitar o aproveitamento dos materiais técnicos, informáticos, de transporte,... tanto ao persoal da Asociación, como aos grupos de interese participantes na actividade da Asociación
- Xestión da actividade asociativa. Consiste en levar a cabo tdas as accións organizativas e informativas que xorden entre os diferentes niveis do organigrama, dando sentido ao carácter asociativo da entidade.



## 1.2. Área de Comunicación

Comunicación Interna: intercambiouse información en todos os eixos, intentando potenciar a boa comunicación entre os integrantes da asociación e co resto de entidades colaboradoras.

Comunicación externa: A produción de información e actividades realizadas para os medios de comunicación no 2011 son as seguintes:

- Notas de Prensa: 3
- Dossier Medios: 7
- Rodas de Prensa: 0
- Aparición en Medios: 12

Ademais das accións dirixidas á presenza de APROMEGA nos medios de comunicación, tamén se realizaron actividades de difusión e sensibilización mediante a repartición de dípticos informativos sobre a nosa actividade e accións de buzoneo pola cidade de Ourense co mesmo fin.

Unha das fortes apostas da asociación en materia de comunicación e visibilización é a Páxina Web e as diferentes redes sociais de APROMEGA. Neste aspecto, APROMEGA constitúese como a ÚNICA entidade de Mediación a nivel Galego cunha forte presenza en Internet, grazas á súa páxina web e os diferentes perfís en distintas redes sociais. Estas ferramentas para achegar á sociedade o noso traballo e dedicación na Xestión de Conflitos en diferentes ámbitos actualízase periodicamente e establece unha vía de comunicación áxil e dinámica coa nosa contorna.

Doutra banda, é necesario comunicar as accións de comunicación e coordinación con outras entidades da contorna para a consecución dos nosos fins estatutarios, neste sentido destacamos: Instituto Wilhelm Reich Galicia, Cruz Vermella, Fademga, Cencellería de Sanidade (Concello de Ourense), Centro Información á Muller (Concellería Igualdade Concello Ourense), Centro Penal Pereiro de Aguiar,...





## 2.- ÁREAS DE ATENCIÓN

### 2.1. Área de Proxectos

Esta área responde ás accións de detección de necesidades, fundamentación, deseño e redacción de Proxectos de Intervención no ámbito da Mediación e a Xestión de Conflitos. Desde aquí, xorden as ideas que operativizan os fins estatutarios da Asociación para poder facelos realidade.

Durante estes 3 anos de vida de APROMEGA, foron moitos os proxectos xerados e presentados a diferentes entidades e organismos para a súa posta en marcha. Todos eles, foron valorados moi positivamente aínda que non todos puideron facerse realidade por diferentes motivos, sobre todo, pola actual crise económica e a falta de financiamento.

Deste xeito, os Proxectos deseñados desde o 2009 foron:

- Proxecto de Mediación Penal con menores/novos no sistema Xudicial Galego
- Proxecto de Mediación Penal con adultos no sistema Xudicial Galego
- Proxecto de Mediación Familiar Intrajudicial en Galicia
- Proxecto de Mediación Comunitaria - Veciñal en Ourense
- Programa Integral de Xestión de Conflitos en prisión

Para o deseño e fundamentación de cada un dos proxectos e programas é necesario un intenso labor de discusión, debate e estudo por parte dos integrantes na área que fai necesaria unha gran coordinación e traballo de equipo, para que estes proxectos gañen en solvencia e calidade.

Faise necesario mencionar, que todos os proxectos son pensados para a posta en marcha na nosa contorna inmediata, para que sexan útiles á sociedade, polo que están ligados á realidade social, cultural e económica da poboación sobre a que se vai a intervir.



## 2.2. Área de Execución

Os proxectos e programas deseñados sobre o papel teñen a intención en converterse en realidades útiles e duradeiras para a sociedade. Para isto é necesario:

- Financiamento: do que se encarga a área económica e administrativa
- Execución: persoas da asociación poñan en realidade o proxecto deseñado. É o labor visible da entidade, xa que o esforzo máis importante é que o deseñado sobre papel convértase nun feito palpable e reconecible, útil e valioso para a nosa contorna.

Desde o inicio da andaina de APROMEGA, a principios do 2009, leváronse a cabo e temos o orgullo de dicir que continúan como realidades visibles e identificables os seguintes proxectos:

### 2.2.1 Programa Integral de Resolución de Conflitos en Prisión

Desde o primeiro semestre do 2010, iniciouse no Centro Penal de Pereiro de Aguiar en Ourense, o Programa de Resolución de Conflitos en prisión. Un Programa pioneiro no Estado español e cofinanciado pola Excm. Deputación de Ourense e o Programa Europeo de Mocidade en Acción.

Esta iniciativa é posible grazas aos esforzos que o Centro Penal realiza, favorecendo unha estreita colaboración entre os técnicos e profesionais de ambas as entidades para o correcto desenvolvemento do programa.

Este Programa pretende incorporar no Centro un novo xeito de xestionar os conflitos entre internos, xa que por unha banda se implementa o Proxecto de Mediación Penal aplicado por profesionais da Mediación mediante encontros entre internos en conflito, e por outro se desenvolven dous Proxectos Formativos, dependentes entre si, para a adquisición de habilidades para a resolución de Conflitos.

É necesario dicir neste punto, que este programa desenvólvese respectando por completo a dinámica do propio centro, a súa estrutura, os seus límites e o seu funcionamento, xa que é así como faise posible a incorporación desta nova ferramenta para a xestión de conflitos de xeito paralelo e compatible co Regulamento de Réxime Penal.

O presente Programa é pioneiro en España en canto á estrutura, metodoloxía e fundamentación, xa que:



- Estructura do Programa: 3 proxectos dependentes e relacionados entre si
- Metodoloxía: desenvolvemento mediante dinámicas de grupo onde se traballa co espazo e o corpo ao servizo dun proceso onde se pon en xogo a relación interpersonal
- Fundamentación: o presente programa está secuenciado para traballar desde o individual ao colectivo, deste xeito:
  - Proxecto de Habilidades para a Xestión de Conflitos: fundamentado no recoñecemento e rexistro da emoción como peza crave para a xestión de conflitos
  - Proxecto de Supervisión da Comisión de Conflitos: fundamentado na capacidade e necesidade de xestión de conflitos por parte do grupo a través dos roles.
  - Proxecto de Mediación Penal: perseguindo a apropiación activa do conflito como clave para a autocomposición

### 2.2.2 Proxectos de Mediación no ámbito Familiar e Comunitario - Veciñal

Desde Xullo de 2010 APROMEGA lanzouse de xeito pioneiro e sen apoio económico nin institucional de ningún tipo (ata decembro de 2011 onde a Xunta de Galicia a través dos Programas de Cooperación da Consellería de Traballo e Benestar) na posta en marcha do Primeiro Centro de Mediación en Galicia. Un espazo para a Xestión de Conflitos no ámbito Familiar e Comunitario - Veciñal. O servizo que se presta ás persoas realízase na Sede Social da Asociación, situado en Rúa Concordia, 4 ° 2ºA (en pleno centro de Ourense).

Os conflitos atendidos neste espazo son:

#### **ÁMBITO FAMILIAR**

- Separación e Divorcio
- Relacións con Netos
- Coidado de Persoas Dependentes
- Conflitos Interxeracionais
- Herdanzas
- Conflitos Convivenciais

#### **ÁMBITO COMUNITARIO - VECIÑAL**

- Ruidos, Cheiros, Humidades
- Limpeza e Hixiene
- Animais Domésticos
- Obras
- Insultos, agresións e ameazas
- Mal uso da escala
- Débedas



### 2.3. Área de Formación

Dentro da actividade da formación, un área que está adquirindo cada vez máis relevancia é a Formación. Nun inicio, APROMEGA xurdiu como unha entidade que presta Servizos de Intervención en Mediación, con todo a demanda das institucións obrigaron á entidade a valorar o incorporar esta área de Formación na súa práctica diaria. Deste xeito, deseñamos esta área do seguinte xeito:

- 1) FORMACIÓN INTERNA: formación dirixida a integrantes da entidade. Ten por obxectivo a formación continua e permanente das persoas da Asociación que lles permita optimizar o seu traballo de face ás persoas coas que se intervén. Deste xeito realízanse:
  - ✓ Seminario Permanentes: cunha periodicidade mensual na que se debate, investiga e coméntanse as novas realidades e avances a preto da nosa práctica en Mediación. Tamén se fan aquí análise de casos prácticos en Mediación
  - ✓ Cursos: que versan sobre diferentes aspectos relacionados ou non directamente coa práctica en Mediación e Xestión de Conflitos
- 2) FORMACIÓN EXTERNA: actividades de Formación e Divulgación sobre a Mediación e a Xestión de Conflitos que se realizan en Institucións. Deste xeito temos que en 2010:
  - ✓ Formación no Centro Penal de Pereiro de Aguiar sobre Habilidades para a Xestión de Conflitos
  - ✓ Formación no Curso de Educación Familiar impartido polo concello de Ourense dos módulos de Mediación e Xestión de Conflitos. Febreiro 2010.

### 2.4. Área de Supervisión

O traballo na Xestión de Conflitos Interpersoais, e sobre todo en Mediación, implica intimamente ao profesional. No traballo e intervención sobre o conflito é necesario ter un punto de referencia que che permita situarache con respecto ás persoas coas que se intervén desde un punto de vista profesional, e acorde coa filosofía da Mediación. Deste xeito, o traballo de Supervisión de todos os proxectos



desde o seu inicio na planificación ata a súa avaliación, pasando pola súa posta en marcha e execución, foi supervisada por un equipo de profesionais provenientes do Instituto Wilhelm Reich de Galicia en traballo conxunto e coordinado con integrantes de APROMEGA.

Deste xeito a finalidade da Supervisión no ámbito da Xestión de Conflitos é, por unha banda, garantir o cumprimento dos fundamentos éticos e deontolóxicos de todo proceso, por outro, facilitar unha formación continuada ao profesional que lle faga lograr uns niveis cada vez máis altos na súa preparación e, para rematar, garantir que o proceso de intervención é conducido do xeito máis óptima de face á consecución do obxectivo último de apropiación activa do conflito por parte das persoas

Esta Supervisión vense facendo dende o inicio da actividade de APROMEGA hasta a actualidade



## BALANCE ECONÓMICO

### 1.- INGRESOS

Os ingresos percibidos pola Asociación neste 2012 proviñeron de fontes públicas, privadas e propias da Asociación. Deste xeito diferenciamos:

#### Fontes Públicas

- |                                 |            |
|---------------------------------|------------|
| - Excma. Deputación de Ourense: | 2750 €     |
| - Xunta de Galicia              | 11009,22 € |

#### Fontes Propias

- |                       |           |
|-----------------------|-----------|
| - Cuotas de Socios:   | 1000 €    |
| - Outras aportacions: | 1690,18 € |

#### Fontes Privadas

- |            |        |
|------------|--------|
| - Doazons; | 2100 € |
|------------|--------|

**TOTAL INGRESOS: 18549,4 Euros**

### 2.- GASTOS

- |                           |           |
|---------------------------|-----------|
| - Material Funxible:      | 120 €     |
| - Gastos Varios:          | 735 €     |
| - Aluguer                 | 1485,4 €  |
| - Suministros:            | 786 €     |
| - Difusión e Publicidade: | 400 €     |
| - Dietas e Transporte:    | 3504 €    |
| - Gastos de personal      | 11192,7 € |

**TOTAL GASTOS: 11200,20 Euros**

#### BALANCE TOTAL:

**INGRESOS – GASTOS = 18549,4 – 11200,20 = 7349,20 Euros**